

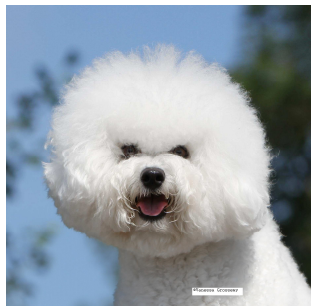


FEDERATION CYNOLOGIQUE INTERNATIONALE (AISBL)
SECRETARIAT GENERAL: 13, Place Albert 1^{er} B – 6530 Thuin (Belgique)

02.09.2016 / FR

Standard FCI N° 215

BICHON A POIL FRISE



Standard révisé et mis à jour par le Dr. C. Guintard.

ORIGINE : Franco-belge.

PATRONAGE : France et Belgique.

DATE DE PUBLICATION DU STANDARD OFFICIEL EN VIGUEUR : 04.04.2016.

UTILISATION : Chien de compagnie.

CLASSIFICATION F.C.I. : Groupe 9 Chiens d'agrément et de compagnie.
Section 1 Bichons et apparentés -1.1
Bichons.
Sans épreuve de travail.

BREF APERCU HISTORIQUE: Le Bichon Frisé est arrivé en France venant d'Italie à la Renaissance. Comme il ressemblait à un tout petit Barbet, on l'appela barbichon qui devint ensuite bichon. Aux XVIIème et XVIIIème siècles, beaucoup de peintres renommés ont représenté ces petits chiens en compagnie de rois, de nobles, de notables. Puis il revient à la mode sous Napoléon III, où on l'appelle Ténériffe. Il se démocratise ensuite, devient chien populaire en Belgique et en France. Il manque de disparaître après les deux guerres mondiales. C'est grâce à la passion de quelques éleveurs français et belges qu'un cheptel a pu être reconstitué. Le premier chien, enregistré en Belgique fut Pitou, né le 23.03.1924 et fut enregistré en 1932 au livre des origines belge (LOSH). Le N° 1 au livre des origines français (LOF) a été attribué le 18.10.1934 à Ida, Bichon Frisé femelle. La dénomination actuelle : Bichon à poil frisé, a été attribuée en 1978 et fut reconnue comme race franco-belge.

ASPECT GENERAL: Petit chien enjoué, aux allures vives, au poil blanc tirebouchonné très lâche. Le port de tête est fier, les yeux foncés sont vifs et expressifs. La queue est portée gracieusement recourbée sur le dos.

PROPORTIONS IMPORTANTES : Le Bichon à poil frisé est plus long que haut, la longueur du corps (de la pointe de l'épaule à la pointe de la fesse) dépasse la hauteur au garrot. Le corps est rectangulaire.

Le rapport de la longueur du crâne à la longueur du museau est de 3 pour 2.

La hauteur de la poitrine est égale à la hauteur du sol aux coudes.

COMPORTEMENT, CARACTERE : C'est un vrai compagnon que l'on emmène partout sans encombre, jamais nerveux ou aboyeur, très sociable vis-à-vis des personnes et des chiens même s'il ne les connaît pas, doté d'une grande facilité d'adaptation, très attaché à ses maîtres.

TETE : Proportionnée au corps. Les yeux et la truffe, trois points noirs bien visibles dans la tête blanche doivent former un triangle équilatéral.

REGION CRANIENNE :

Crâne: Plutôt plat au toucher, bien que la fourrure le fasse paraître bombé. Sillon frontal légèrement marqué. Le crâne est plus long que le museau. Il est moins large que long et forme les 3/5 de la longueur de la tête. Les arcades sourcilières ne sont pas trop accentuées.

Stop : Marqué, mais pas trop accentué.

REGION FACIALE :

Truffe : Arrondie, bien noire, à grain fin et luisant.

Museau : Très large à la base, ne s'amincissant pas trop vers le nez et représentant les 2/5 de la longueur de la tête. Chanfrein rectiligne, ni plongeant, ni relevé.

Lèvres : Fines, assez sèches, ne tombant que juste ce qu'il faut pour que la lèvre inférieure soit couverte, mais jamais lourdes ni pendantes ; elles sont normalement pigmentées de noir jusqu'aux commissures ; la lèvre inférieure ne doit pas être lourde ni apparente, ni molle. La commissure est bien fermée et ne laisse pas voir l'intérieur des lèvres.

Mâchoires/dents : Mâchoires supérieures et inférieures larges, présentant chacune six incisives implantées régulièrement. Préférence sera donnée à un articulé en ciseaux ; la denture en pince est tolérée. Préférence sera donnée à une denture complète.

Joues : Plates.

Yeux : Très foncés, de grandeur moyenne, plutôt ronds, pas en forme d'amande, ni proéminents. Ils ne doivent pas être placés obliquement. La pigmentation du bord des paupières doit être totalement noire. Lorsque le chien regarde vers l'avant, le blanc de l'œil ne devra pas être visible.

Oreilles : Les oreilles sont tombantes et richement couvertes d'un poil abondant. Elles sont attachées légèrement au-dessus de la ligne des yeux, formant un triangle équilatéral et pendent verticalement contre les joues. Le pavillon, lorsqu'on le porte en avant, atteint au minimum la commissure des lèvres et au maximum le milieu du museau. Les oreilles sont mobiles, surtout lorsque l'attention du chien est attirée.

COU : Assez long, porté haut et fièrement. Il est rond et fin près du crâne, s'élargissant graduellement vers les épaules dans lesquelles il se fond harmonieusement.

Sa longueur correspond approximativement au tiers de sa longueur du corps. Absence de fanon.

CORPS :

Ligne du dessus : Droite, sensiblement horizontale jusqu'à l'insertion du fouet.

Garrot : Assez marqué.

Dos : Horizontal et musclé.

Rein : Large et bien musclé, légèrement voussé.

Croupe: Large, légèrement arrondie, très peu inclinée.

Poitrine : Bien développée, descendant jusqu'aux coudes, pointe du sternum en saillie, les fausses côtes arrondies ne finissent pas brusquement, la poitrine ayant une assez grande longueur.

Ligne du dessous et ventre: Le dessous de la poitrine monte légèrement vers le ventre, qui est modérément relevé. Les flancs sont bien relevés, la peau est fine et non flottante.

QUEUE : Attachée moyennement haut, un peu sous la ligne du dos, elle est portée relevée et gracieusement recourbée dans le plan médian du corps, sans être enroulée, ni écourtée. L'extrémité de la queue, abstraction faite des poils, ne touche pas le dessus. La garniture du poil peut retomber sur le dos. La queue ne doit pas être pendante lorsque le chien est en mouvement.

MEMBRES :

MEMBRES ANERIEURS :

Aspect général : Vus de face, les antérieurs sont bien d'aplomb et leur ossature est moyenne.

Épaule : Bien inclinée.

Bras : Formant une bonne angulation avec les épaules.

Coudes : Bien au corps.

Avant-bras : Droits et d'aplomb vu de tous les côtés.

Métacarpe : Vu de face court et droit, très légèrement oblique vu de profil.

Pieds : Compacts, ronds et serrés, ni tournés en dedans ni en dehors, les coussinets doivent être noirs et les ongles de préférence noirs.

MEMBRES POSTERIEURS :

Aspect général : Le bassin est large. Les postérieurs sont bien musclés et vus de derrière parfaitement parallèles. Bien d'aplomb.

Cuisse : large et bien musclée.

Grasset (genou) : Bien angulé, ni tourné en dedans, ni en dehors.

Jambe : Approximativement de même longueur que la cuisse.

Jarret : Placé assez bas et bien marqué.

Métatarse : Secs, sans ergot.

Pieds : Compacts, ronds et serrés, ni tournés en dedans ni en dehors, les coussinets doivent être noirs et les ongles de préférence noirs.

ALLURES : Vives, dégagées, très couvrantes. Au trot, la tête portée haut, la queue bien recourbée au-dessus du dos. Bonne poussée des postérieurs. Les membres se déplacent dans des plans parallèles.

PEAU : Bien tendue sur tout le corps ; de préférence de pigmentation foncée, sans cependant influencer la couleur du poil. Le scrotum est préféré noir.

ROBE :

Qualité du poil : Fourrure abondante. Le poil de couverture forme une frisure en spirales lâches (c'est la structure frisée). Le sous-poil doux et dense doit être présent. La fourrure n'est ni plate, ni cordée, ni laineuse, ni feutrée.

Couleur du poil : Blanc pur. Cependant, avant l'âge de 12 mois, la fourrure peut avoir tendance à être légèrement beige (champagne), mais cette teinte ne couvrira en aucun cas plus de 10% du chien.

TAILLE ET POIDS :

Hauteur au garrot : Entre 25 et 29 cm.

Tolérance acceptée pour les mâles 1 cm supérieur,

Tolérance acceptée pour les femelles 2 cm inférieur,

pour autant que les proportions restent harmonieuses et le dimorphisme sexuel bien marqué.

Poids : 5 kg environ, en proportion avec la taille.

DEFAUTS :

Tout écart par rapport à ce qui précède doit être considéré comme un défaut qui sera pénalisé en fonction de sa gravité et de ses conséquences sur la santé et le bien-être du chien.

DEFAUTS GRAVES :

- Caractère : Chien manquant d'assurance.
- Tête : Museau pointu.
- Truffe : Perte de pigmentation.
- Lèvres : Roses ou tachées de ladre, commissures des lèvres lâches.
- Yeux : Clairs, contour de l'œil incomplètement pigmenté, blanc de l'œil visible. La fourrure sous les yeux doit être exempte de traces de sécrétions lacrymales.
- Poitrine : Insuffisamment développée.
- Queue : Enroulée, en anneau, portée droite ou pendante en mouvement.
- Membres : Angulations insuffisantes.
- Poil : Insuffisamment abondant et/ou frisure incorrecte, entraînant une fourrure ouverte ou couchée à plat.
- Couleur : Coloration dans la fourrure (à l'exception des sujets de moins de 12 mois).

DEFAUTS ENTRAINANT L'EXCLUSION :

- Chien agressif ou peureux.
- Tout chien présentant de façon évidente des anomalies d'ordre physique ou comportemental sera disqualifié.
- Denture : Prognathisme inférieur ou supérieur.
- Dépigmentation totale de la truffe, du bord des lèvres et des paupières.
- Yeux : Petits, en amande, globuleux, trop clairs ou vairons.
- Poil : Manque total de structure frisée.
- Couleur : Coloration dans la fourrure pour des sujets plus âgés que 12 mois.
- Taille : En dehors des tolérances.
- Aspect général : Toute trace de nanisme.
- Construction d'ensemble : Chien dont la construction d'ensemble tend vers un carré.

N.B. :

- Les mâles doivent avoir deux testicules d'aspect normal complètement descendus dans le scrotum.
- Seuls les chiens sains et capables d'accomplir les fonctions pour lesquelles ils ont été sélectionnés et dont la morphologie est typique de la race peuvent être utilisés pour la reproduction.

ANNEXE TOILETTAGE :

Le toilettage est accepté.

Tête : Les oreilles, la barbe et la moustache sont raccourcies et modelées de manière à donner à la tête une forme ou bien ronde, ou bien en cloche.

Corps : Pour donner une impression d'élégance et de sveltesse, le poil est raccourci (mais pas à moins de 3 cm) sur les reins et les flancs. Le dessous du ventre doit être garni de poil.

Membres et pieds : d'aspect cylindrique.

Queue : Ne peut être toilettée.

ANATOMIE EXTERIEURE

